

原議保存期間	5年(令和9年3月31日まで)
有効期間	一種(令和9年3月31日まで)

警視庁生活安全部長  
各道府県警察(方面)本部長 殿  
(参考送付先)  
警察大学校生活安全教養部長  
各管区警察局広域調整担当部長

警察庁丁保発第46号  
令和4年3月3日  
警察庁生活安全局保安課長

クロスボウの全長及び全幅の測定方法について(通達)

警察情報管理システムによる銃砲登録照会業務は、発見等に係るクロスボウの出所究明に資するため、クロスボウ番号が判明しない場合であってもクロスボウの全長及び全幅(以下「諸元」という。)等の特徴から所持者等を照会する機能を有している。

本件機能の効果的な活用には、諸元の測定方法を全国で統一する必要があるため、別添により行うこととしているので、事務処理上遺憾のないようにされたい。

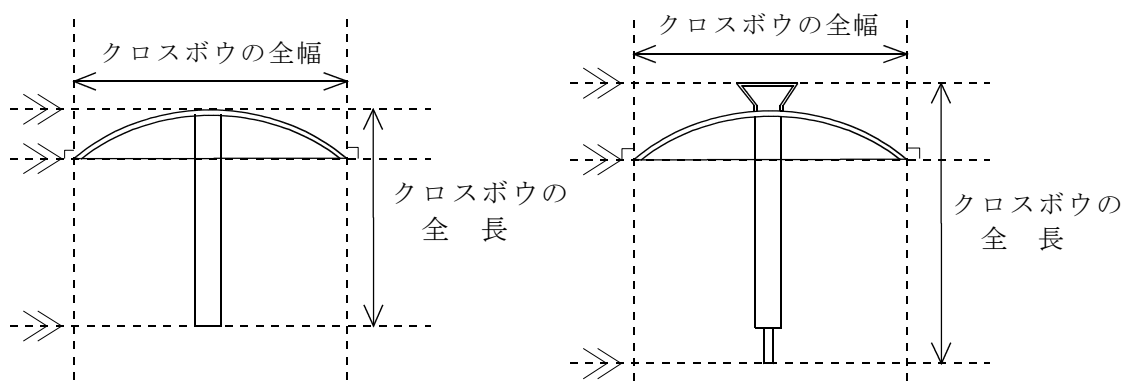
## クロスボウの全長及び全幅の測定方法

## 1 クロスボウの全長及び全幅

## (1) 定義

クロスボウの全長とは、弦を引いていない状態における弦と直角の方向のクロスボウの長さをいい、クロスボウの全幅とは、弦を引いていない状態における弦に平行な方向のクロスボウの長さをいう（図1参照）。

図1 クロスボウの全長及び全幅の定義



## (2) 測定方法

## ア 全長

(ア) 弦を引いていない状態で、クロスボウの先端からクロスボウの末端までの長さをメジャー（クロスボウに傷をつけない柔らかい材質のもの。）等で測定する（図2参照）。

(イ) 通常使用する際にフットスティラップに足をかけて弦を引き上げるクロスボウにあつては、使用可能な状態のフットスティラップを含めた長さを測定することとする。

なお、フットスティラップを伸縮させて位置を調整できるクロスボウにあつては、フットスティラップを最も縮めた状態で測定することとする。

(ウ) 末端の形状による測定位置の違いについては、図3参照。

図2 クロスボウの全長の測定位置

メジャーが矢を装填する部分とおおむね平行になるよう測定すること。

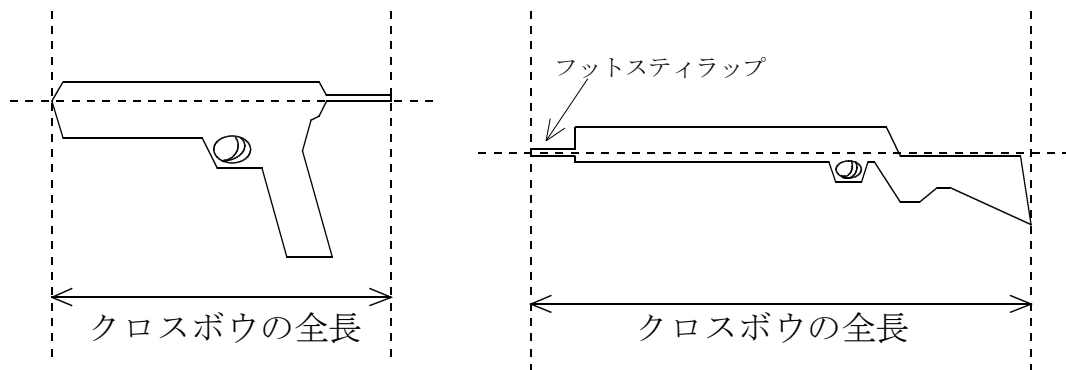
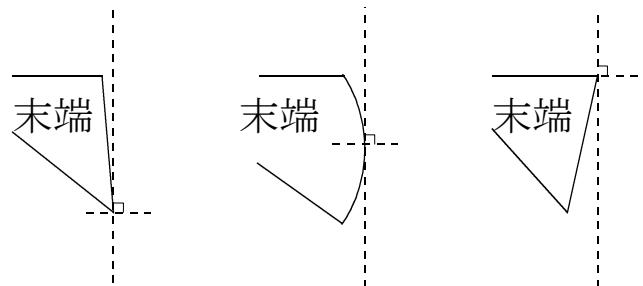


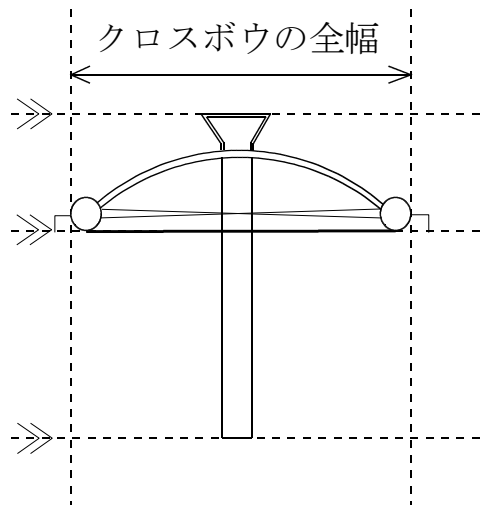
図3 末端の形状による測定位置の違い



### イ 全幅

- (ア) 弦を引いていない状態でクロスボウの幅をメジャー（クロスボウに傷をつけない柔らかい材質のもの。）等で測定する（図1参照）。
- (イ) 滑車を介して弦が取り付けられているクロスボウにおいて、当該滑車が最も外側に位置している場合には、当該滑車を含めた長さを測定することとする（図4参照）。

図4 滑車を介して弦が取り付けられ、当該滑車が最も外側に位置しているクロスボウに係る全幅の測定位置

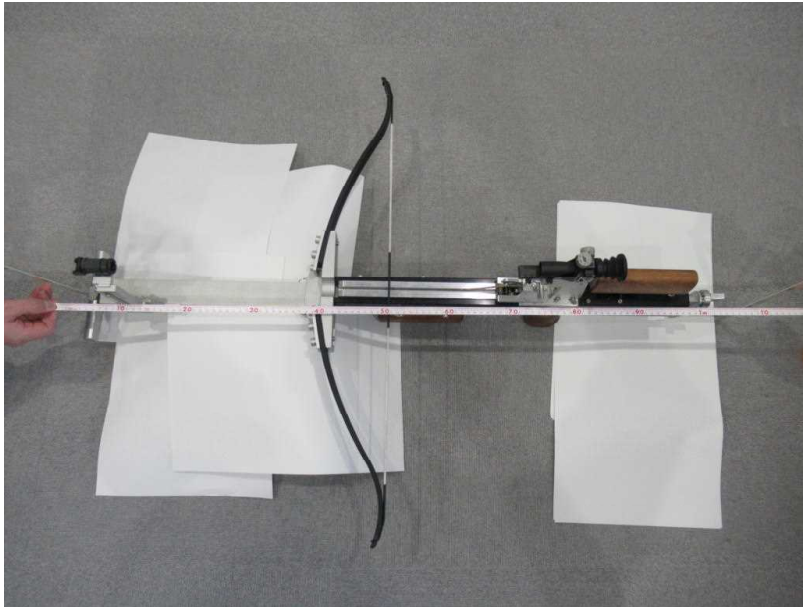


## 2 その他

クロスボウの測定に当たっては、以下の事項に留意すること。

- 測定するクロスボウは、通常当該クロスボウを使用する場合において必要な部品が装着された状態のものとする。
- 全長・全幅が異なることとなる複数の弧の部分（いわゆる替え弓）を所持している場合、主に使用する弧の部分装着して弦を張った状態で全長及び全幅を測定して許可証中クロスボウの全長欄及びクロスボウの全幅欄にそれらを記載するとともに、その他の弧の部分についても、これらを付け替えて弦を張った状態で全長及び全幅を測定し、それらを第3面から第25面までの奇数面の下部余白に記載し、又は第4面から第26面までの偶数面の許可の条件欄の上に継紙を貼付し、契印を押印した上で記載すること。この場合において、猟銃・空気銃等管理ファイルへの登録に当たっては、主に使用する弧の部分装着して弦を張った状態の全長及び全幅を入力し、その他の弧の部分装着して弦を張った状態の全長及び全幅については、記事欄に入力すること。
- 不慣れな者が取り扱うことによる事故、故障等を防止するため、クロスボウの組立て、部品の交換等は所持者に行わせること。
- 所持者の中には、クロスボウを素手で触られることを嫌う者もいるので、手袋を使用して測定を行うこと。
- クロスボウに傷がつくことにより命中精度に影響を与えるおそれもあることから、測定は慎重かつ丁寧に行うこと。
- 測定に当たっては、以下の器材を使用すること。
  - ・ メジャー（クロスボウに傷をつけない柔らかい材質のもの。）

1



競技用クロスボウの全長を測定している様子を撮影。

2



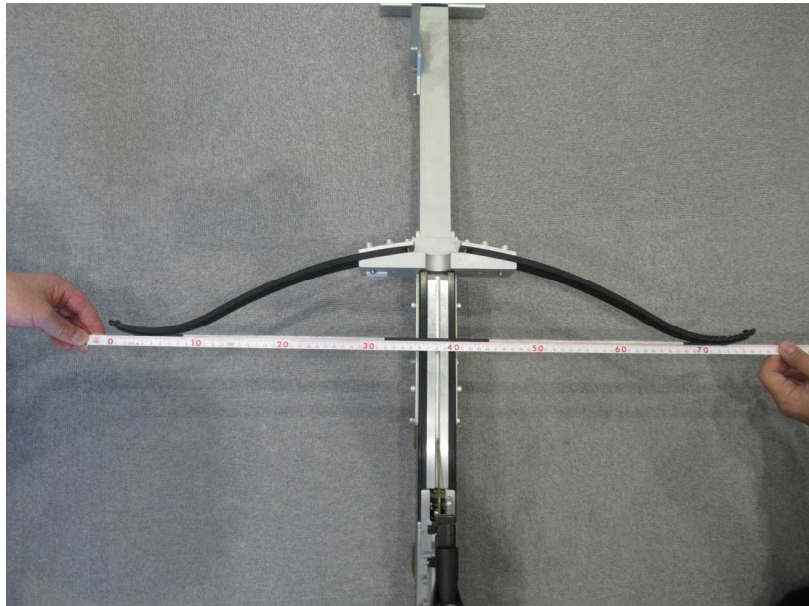
競技用クロスボウの先端を拡大して撮影。

3



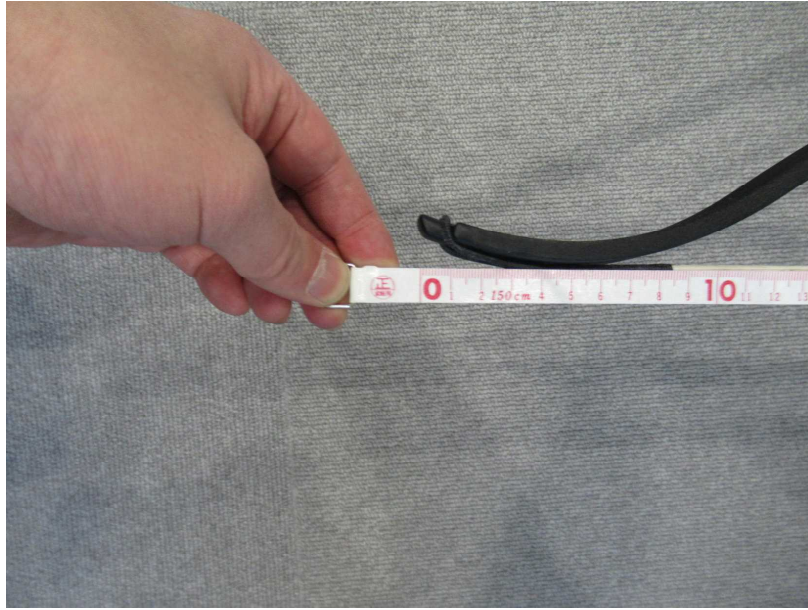
競技用クロスボウの最後端を拡大して撮影。

4



競技用クロスボウの全幅を測定している様子を撮影。

5



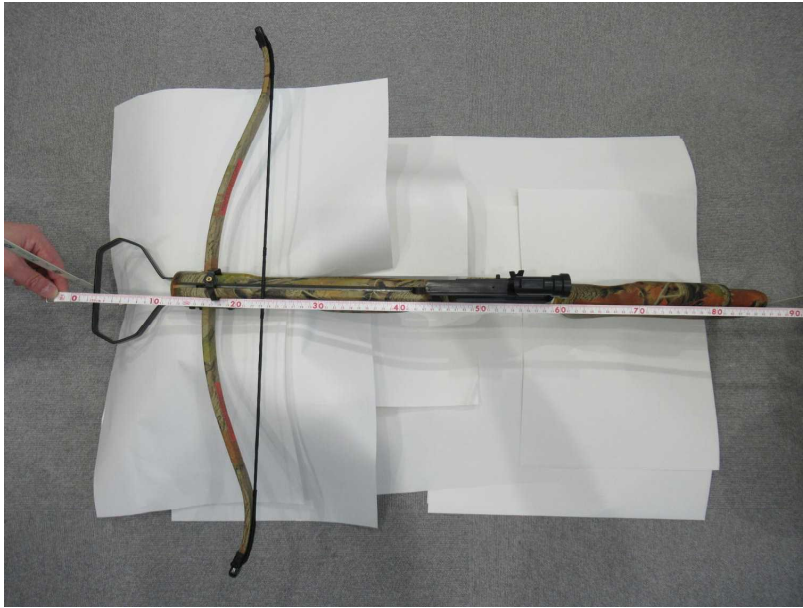
クロスボウの全幅を測定している様子を拡大して撮影。

6



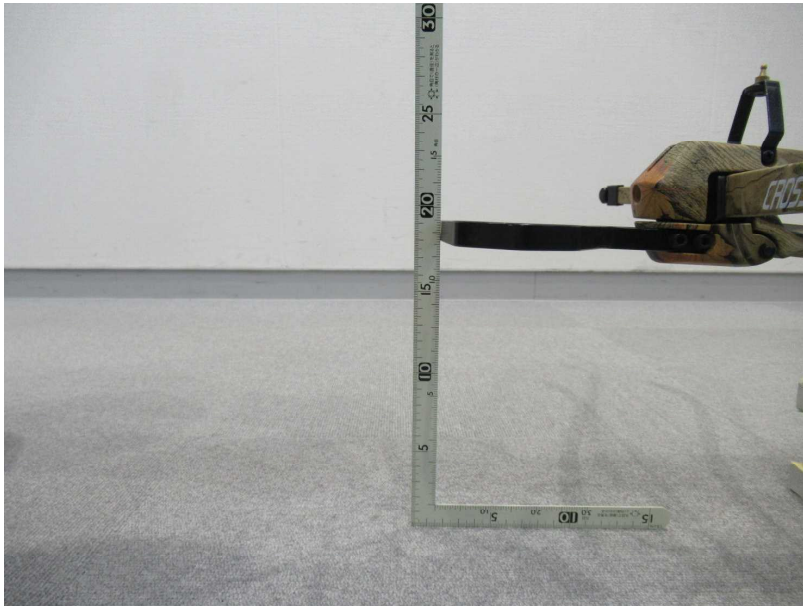
クロスボウの全幅を測定している様子を拡大して撮影。

7



リカーブクロスボウの全長を測定している様子を撮影。

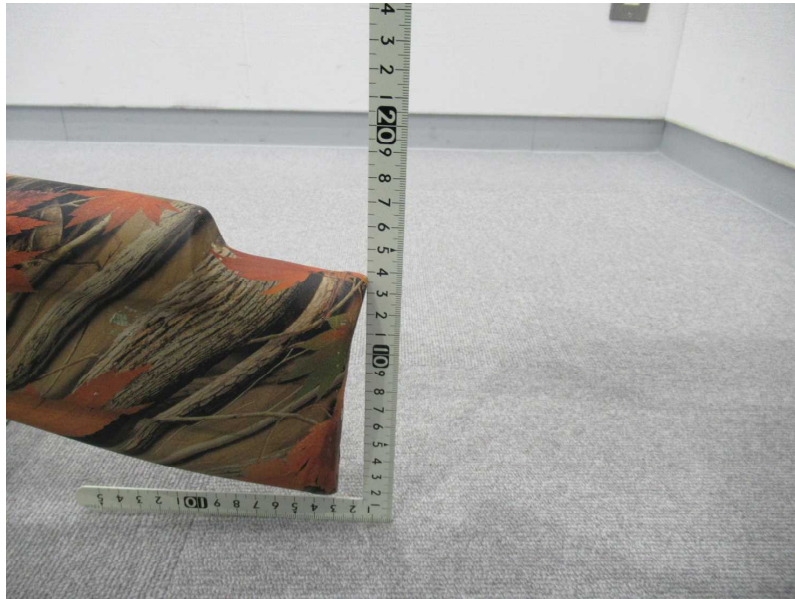
8



リカーブクロスボウの先端を拡大して撮影。



9



リカーブクロスボウの最後端を拡大して撮影。

10



リカーブクロスボウの全幅を測定している様子を撮影。

11



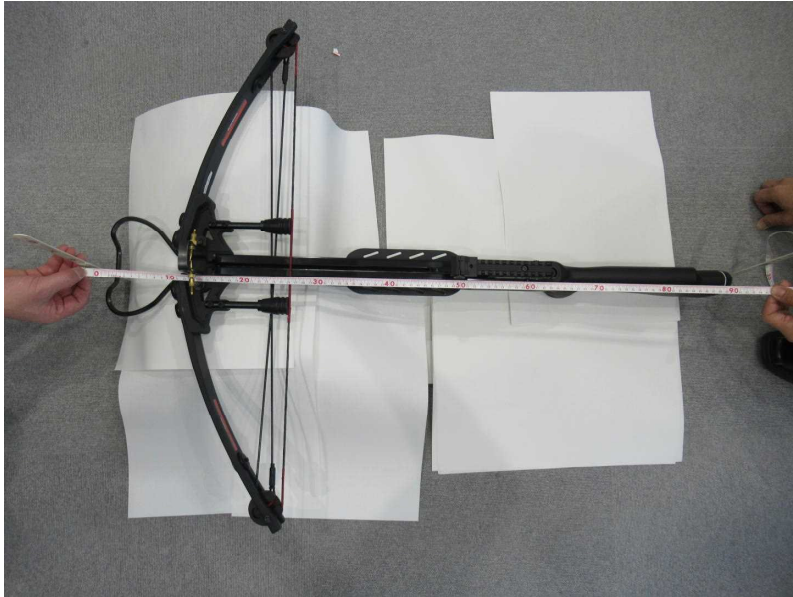
リカーブクロスボウの全幅を測定している様子を拡大して撮影。

12



リカーブクロスボウの全幅を測定している様子を拡大して撮影。

13



コンパウンドクロスボウの全長を測定している様子を撮影。

14



コンパウンドクロスボウの先端を拡大して撮影。

15



コンパウンドクロスボウの最後端を拡大して撮影。